

2022 October

MONTHLY REPORT

10月

保証月報



沖縄県信用保証協会
Okinawa Credit Guarantee Corporation

《 目 次 》

業務概況推移	1
--------	---

保証状況

(1) 業種別	2
---------	---

(2) 市町村別	3
----------	---

(3) 期間別	4
---------	---

(4) 金融機関別	4
-----------	---

(5) 資金使途別	4
-----------	---

(6) 保証金額別	5
-----------	---

(7) 協会保証制度別	5
-------------	---

(8) 県融資制度別	6
------------	---

(9) 市町村別小口資金制度別	6
-----------------	---

(10) 提携保証制度別	6
--------------	---

お知らせ	7
------	---

がんばる企業紹介	22
----------	----

*** 月報をご覧くださいに当たってのご注意 ***

- ◎ 四捨五入の為に個々の金額の合計が合計の金額にならない場合や、
構成比の合計が100.00%とならない事があります。

表紙の写真「オオベニゴウカン」

球形のブラシ状の花は、多数の線状の長い雄しべが集まって
できています。12月ごろから咲き始め、夏季には咲きません。

保証月報

令和4年11月発行

発行 沖縄県信用保証協会

業務概況推移

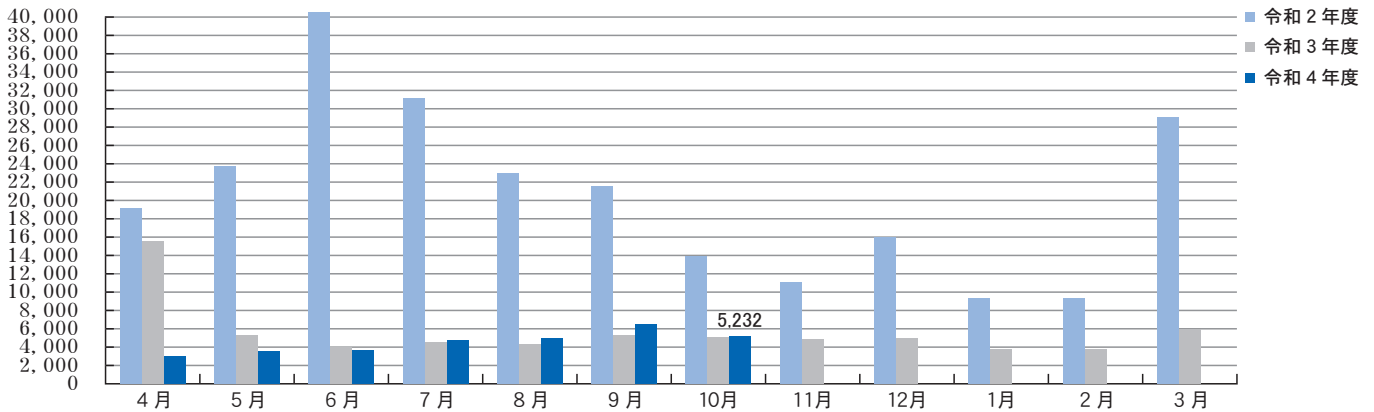
(令和4年10月)

(単位：千円、%)

項目	当月中				当期中			
	件数	金額	前年比		件数	金額	前年比	
			件数	金額			件数	金額
保証申込	399	6,332,554	111.1	108.9	2,541	36,752,522	108.0	99.5
保証承諾	333	5,231,562	102.5	103.6	2,265	31,652,692	82.4	71.7
保証債務残高					22,718	299,556,421	105.1	99.9
代位弁済(元利)	15	82,045	300.0	146.6	117	1,002,538	195.0	175.0

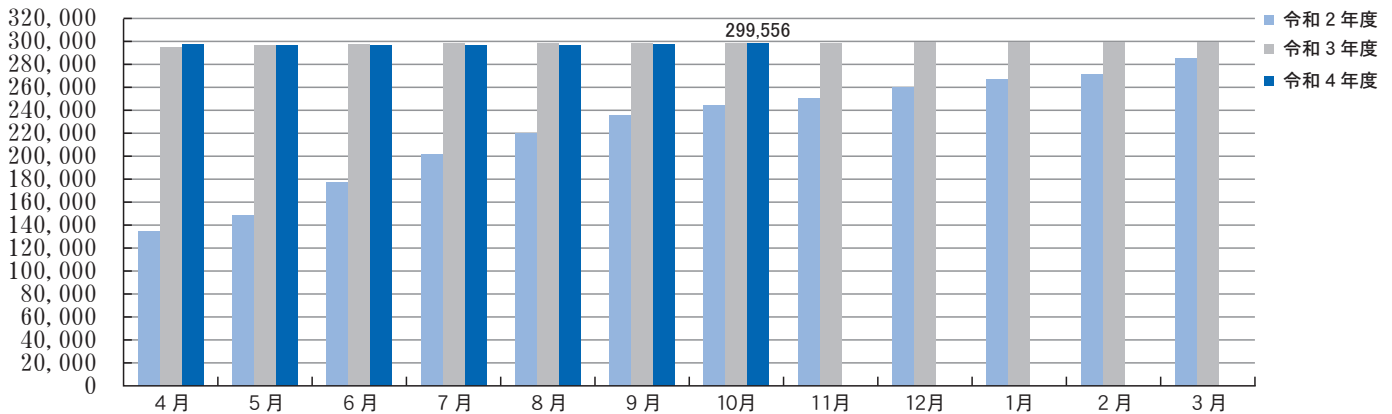
保証承諾

(単位：百万円)



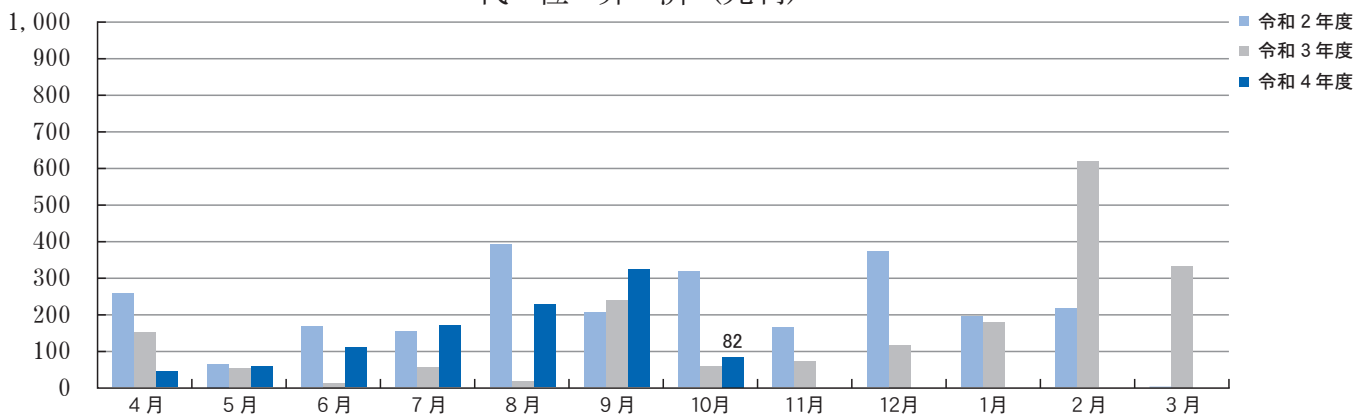
保証債務残高

(単位：百万円)



代位弁済(元利)

(単位：百万円)



保証状況

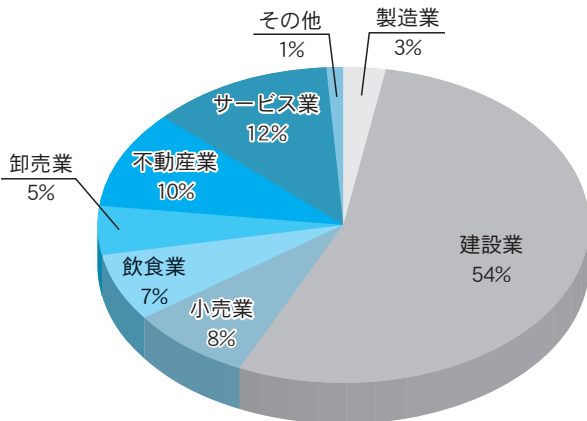
(令和4年10月)

(1)業種別

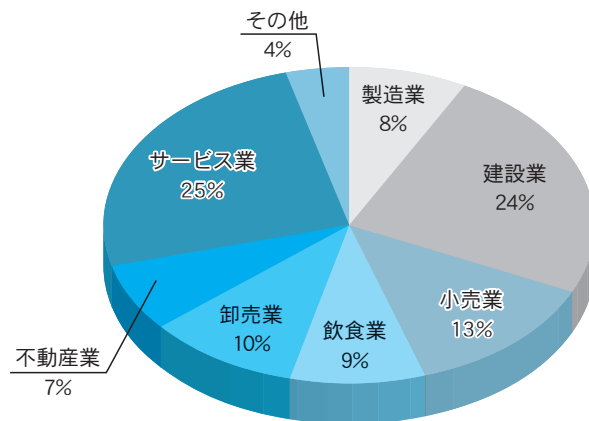
(単位：千円、%)

	保証承諾				保証債務残高		代位弁済(元利)			
	当月中		当期中		当月末		当月中		当期中	
		前期比		前期比		前期比		前期比		前期比
製造業	171,450	35.7	2,046,041	73.4	23,564,478	102.4	4,128	225.2	97,266	438.2
建設業	2,822,840	108.8	12,031,024	79.1	71,907,690	99.3	43,459	-	371,392	210.8
小売業	392,000	99.1	3,725,468	70.2	38,427,500	99.9	8,849	23.1	106,373	171.9
飲食業	376,462	182.4	1,936,317	69.0	26,708,780	100.4	7,060	44.8	81,552	120.5
卸売業	246,500	89.1	2,253,122	54.9	30,380,325	97.0	-	-	32,900	98.4
不動産業	540,100	108.0	3,304,260	86.8	19,891,280	106.4	-	-	111,267	-
サービス業	616,210	111.7	5,434,270	64.3	74,978,672	98.8	1,763	-	185,003	94.7
その他	66,000	151.4	922,190	55.7	13,697,696	101.0	16,786	-	16,786	103.0
合計	5,231,562	-	31,652,692	-	299,556,421	99.9	82,045	-	1,002,538	-

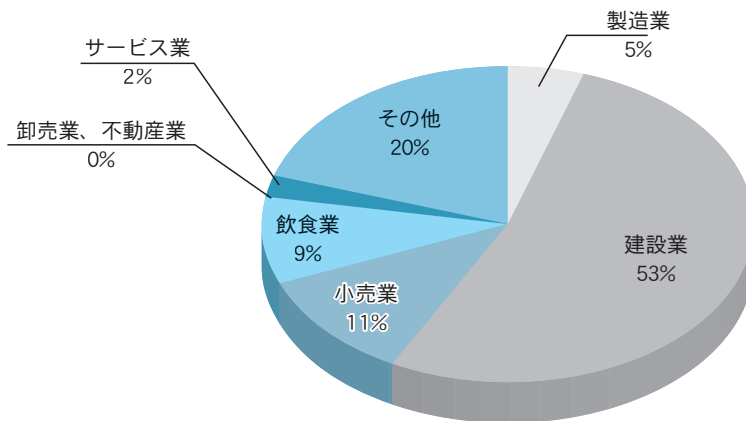
業種別保証承諾（当月中）



業種別保証債務残高



業種別代位弁済（当月中）



(2)市町村別

(単位：千円、%)

区分 項目	保証承諾						保証債務残高				代位弁済			
	当月中		当期中				当月末				当期中			
	件数	金額	件数	金額	前年比	構成比	件数	金額	前年比	構成比	件数	金額	前年比	構成比
那覇市	74	1,062,260	509	6,758,622	62.4	21.4	6,076	82,684,939	98.2	27.6	34	251,506	223.8	25.1
宜野湾市	13	195,700	144	1,770,870	55.0	5.6	1,558	19,919,949	100.2	6.6	8	99,373	260.1	9.9
石垣市	14	358,200	88	1,437,100	52.7	4.5	1,073	14,738,069	98.6	4.9	6	45,593	229.8	4.5
浦添市	23	355,400	214	3,223,723	86.3	10.2	1,947	28,353,189	101.0	9.5	3	17,780	47.8	1.8
名護市	25	401,530	98	1,595,130	80.7	5.0	733	9,146,148	99.6	3.1	1	432	2.6	0.0
糸満市	10	121,600	88	1,069,230	88.3	3.4	744	10,544,050	103.0	3.5	2	16,503	16.7	1.6
沖縄市	45	624,460	226	3,353,330	101.0	10.6	2,025	25,083,080	100.0	8.4	10	37,685	319.3	3.8
豊見城市	13	285,672	105	1,580,423	80.8	5.0	1,018	13,459,698	98.3	4.5	14	199,347	130.1	19.9
うるま市	15	173,900	149	1,858,155	64.9	5.9	1,529	18,690,786	101.8	6.2	13	112,808	350.2	11.3
宮古島市	16	318,940	114	1,653,451	87.4	5.2	722	9,575,070	100.9	3.2	8	46,901	157.0	4.7
南城市	5	120,000	37	657,503	52.9	2.1	498	6,758,892	104.9	2.3	2	21,107	1,493.4	2.1
国頭郡 国頭村	0	0	9	55,500	101.8	0.2	41	338,735	99.4	0.1	0	0	-	0.0
国頭郡 大宜味村	1	30,000	9	109,550	38.0	0.3	50	646,866	96.9	0.2	3	41,352	-	4.1
国頭郡 東村	0	0	4	21,500	71.7	0.1	18	212,002	114.4	0.1	0	0	-	0.0
国頭郡 今帰仁村	3	14,000	15	143,400	76.4	0.5	144	1,698,163	109.4	0.6	0	0	-	0.0
国頭郡 本部町	7	77,400	35	301,500	114.6	1.0	253	2,594,083	105.1	0.9	0	0	-	0.0
国頭郡 恩納村	0	0	22	269,814	193.0	0.9	223	2,783,632	98.0	0.9	0	0	-	0.0
国頭郡 宜野座村	1	10,000	10	80,500	63.1	0.3	91	979,648	93.7	0.3	0	0	-	0.0
国頭郡 金武町	4	90,000	13	199,600	49.1	0.6	175	2,436,929	99.3	0.8	2	4,278	-	0.4
国頭郡 伊江村	0	0	5	217,000	264.6	0.7	31	706,910	134.4	0.2	0	0	-	0.0
中頭郡 読谷村	4	19,500	44	460,500	49.8	1.5	505	5,552,121	102.6	1.9	0	0	-	0.0
中頭郡 嘉手納町	4	94,900	24	416,800	90.9	1.3	144	1,975,740	96.7	0.7	2	31,456	5,174.7	3.1
中頭郡 北谷町	9	203,800	56	849,600	67.6	2.7	622	9,155,097	94.6	3.1	2	18,219	203.8	1.8
中頭郡 北中城村	3	61,500	26	244,110	38.6	0.8	253	2,949,491	98.3	1.0	0	0	-	0.0
中頭郡 中城村	6	65,800	36	561,151	60.3	1.8	382	5,130,129	100.7	1.7	0	0	-	0.0
中頭郡 西原町	10	160,700	58	855,680	106.0	2.7	598	7,767,926	99.9	2.6	3	34,267	-	3.4
島尻郡 与那原町	7	184,800	19	528,300	79.1	1.7	261	3,320,224	104.4	1.1	0	0	-	0.0
島尻郡 南風原町	6	105,500	41	523,450	45.2	1.7	453	6,184,248	97.9	2.1	4	23,930	-	2.4
島尻郡 渡嘉敷村	1	10,000	2	11,000	-	0.0	12	116,909	100.4	0.0	0	0	-	0.0
島尻郡 座間味村	0	0	2	33,000	143.5	0.1	26	169,993	116.5	0.1	0	0	-	0.0
島尻郡 南大東村	0	0	1	800	2.3	0.0	10	106,999	90.5	0.0	0	0	-	0.0
島尻郡 北大東村	0	0	0	0	-	0.0	2	18,400	100.0	0.0	0	0	-	0.0
島尻郡 伊平屋村	1	10,000	4	52,000	173.3	0.2	11	105,843	118.2	0.0	0	0	-	0.0
島尻郡 伊是名村	0	0	0	0	0.0	0.0	6	121,800	133.5	0.0	0	0	-	0.0
島尻郡 久米島町	5	33,600	19	278,900	179.9	0.9	114	1,255,002	110.5	0.4	0	0	-	0.0
島尻郡 八重瀬町	6	30,500	35	456,000	110.5	1.4	291	3,253,434	107.2	1.1	0	0	-	0.0
宮古郡 多良間村	0	0	0	0	-	0.0	4	46,495	94.9	0.0	0	0	-	0.0
八重山郡 竹富町	0	0	2	13,600	16.2	0.0	69	776,336	100.8	0.3	0	0	-	0.0
八重山郡 与那国町	2	11,900	2	11,900	-	0.0	6	199,401	99.7	0.1	0	0	0.0	0.0
県外	0	0	0	0	0.0	0.0	0	0	0.0	0.0	0	0	0.0	0.0
合計	333	5,231,562	2,265	31,652,692	71.7	100.0	22,718	299,556,421	99.9	100.0	117	1,002,538	175.0	100.00

(3)期間別

(単位：千円、%)

区分 項目	保 証 承 諾						保 証 債 務 残 高				代 位 弁 済			
	当 月 中		当 期 中				当 月 末				当 期 中			
	件数	金 額	件数	金 額	前年比	構成比	件数	金 額	前年比	構成比	件数	金 額	前年比	構成比
3ヶ月以内	8	154,000	57	1,033,820	121.8	3.3	33	724,944	160.0	0.2	0	0	-	0.0
3ヶ月超6ヶ月以内	33	443,800	166	3,204,800	173.7	10.1	140	2,431,364	211.9	0.8	1	15,156	78.4	1.5
6ヶ月超1年以内	118	2,435,780	561	11,198,931	97.8	35.4	890	18,808,225	103.2	6.3	4	29,165	56.8	2.9
1年超2年以内	5	51,300	17	193,900	50.8	0.6	65	791,617	103.0	0.3	1	35,414	798.6	3.5
2年超3年以内	2	21,000	25	117,420	74.1	0.4	171	666,451	63.4	0.2	4	6,233	59.8	0.6
3年超4年以内	1	1,700	7	9,600	17.8	0.0	96	212,851	79.8	0.1	0	0	0.0	0.0
4年超5年以内	14	139,500	127	798,250	103.7	2.5	1,125	5,662,000	86.4	1.9	7	18,081	62.3	1.8
5年超7年以内	64	576,600	633	5,466,000	100.3	17.3	5,686	49,701,823	96.3	16.6	37	227,876	174.4	22.7
7年超10年以内	81	1,068,810	635	8,165,056	36.7	25.8	14,282	211,618,031	99.8	70.6	63	670,612	210.3	66.9
10年超	7	339,072	37	1,464,915	158.4	4.6	230	8,939,115	116.5	3.0	0	0	-	0.0
合 計	333	5,231,562	2,265	31,652,692	71.7	100.0	22,718	299,556,421	99.9	100.0	117	1,002,538	175.0	100.0
平均保証期間		45.3ヵ月		53.24ヵ月										

(4)金融機関別

(単位：千円、%)

区分 項目	保 証 承 諾						保 証 債 務 残 高				代 位 弁 済			
	当 月 中		当 期 中				当 月 末				当 期 中			
	件数	金 額	件数	金 額	前年比	構成比	件数	金 額	前年比	構成比	件数	金 額	前年比	構成比
みずほ銀行	0	0	2	61,000	203.2	0.2	53	1,398,720	74.8	0.5	0	0	-	0.0
三菱UFJ銀行	0	0	1	30,000	31.6	0.1	29	459,667	85.4	0.2	0	0	-	0.0
鹿児島銀行	4	124,000	34	786,390	91.6	2.5	471	8,581,270	98.5	2.9	6	48,746	-	4.9
琉球銀行	114	1,507,090	835	11,199,261	71.4	35.4	8,385	101,064,290	101.2	33.7	45	368,814	147.4	36.8
沖縄銀行	111	1,948,472	677	10,416,539	63.0	32.9	7,532	114,845,216	97.2	38.3	29	272,746	135.1	27.2
沖縄海邦銀行	83	1,299,100	597	7,502,582	84.5	23.7	4,838	58,764,227	103.7	19.6	26	221,472	257.2	22.1
コザ信用金庫	20	328,900	107	1,458,800	74.8	4.6	1,313	13,234,408	102.8	4.4	11	90,760	418.2	9.1
商工組合中央金庫	1	24,000	9	143,120	155.3	0.5	72	1,018,343	92.6	0.3	0	0	0.0	0.0
沖縄県農業協同組合	0	0	3	55,000	208.3	0.2	24	185,651	142.8	0.1	0	0	-	0
沖縄振興開発金融公庫	0	0	0	0	-	0.0	1	4,630	100.0	0.0	0	0	-	0.0
合 計	333	5,231,562	2,265	31,652,692	71.7	100.0	22,718	299,556,421	99.9	100.0	117	1,002,538	175.0	100.0

(5)資金使途別

(単位：千円、%)

区分 項目	保 証 承 諾						保 証 債 務 残 高				代 位 弁 済			
	当 月 中		当 期 中				当 月 末				当 期 中			
	件数	金 額	件数	金 額	前年比	構成比	件数	金 額	前年比	構成比	件数	金 額	前年比	構成比
運 転 資 金	265	4,398,152	1,684	25,383,391	65.7	80.2	18,800	263,857,431	98.4	88.1	80	795,968	215.4	79.4
設 備 資 金	28	454,530	209	2,713,491	123.3	8.6	1,145	12,985,631	118.5	4.3	10	71,746	1,481.3	7.2
運 転・設 備 資 金	40	378,880	372	3,555,810	108.0	11.2	2,773	22,713,359	109.9	7.6	27	134,823	67.9	13.4
合 計	333	5,231,562	2,265	31,652,692	71.7	100.0	22,718	299,556,421	99.9	100.0	117	1,002,538	175.0	100.0

(6)保証金額別

(単位：千円、%)

区分 項目	保 証 承 諾						保 証 債 務 残 高				代 位 弁 済			
	当 月 中		当 期 中				当 月 末				当 期 中			
	件数	金 額	件数	金 額	前年比	構成比	件数	金 額	前年比	構成比	件数	金 額	前年比	構成比
1,000千円以下	11	10,360	98	89,980	109.2	0.3	977	717,018	114.7	0.2	9	6,612	414.8	0.7
2,000千円以下	24	43,430	164	293,185	84.2	0.9	1,724	2,531,819	102.7	0.8	15	23,434	548.5	2.3
3,000千円以下	27	77,100	224	629,370	94.4	2.0	1,999	4,603,571	106.1	1.5	8	16,032	79.7	1.6
5,000千円以下	39	173,950	354	1,587,680	94.9	5.0	2,995	10,691,772	106.7	3.6	14	48,094	223.0	4.8
10,000千円以下	80	665,340	563	4,683,024	94.1	14.8	4,802	32,906,170	104.7	11.0	32	211,340	379.4	21.1
15,000千円以下	46	603,210	206	2,736,696	122.7	8.6	2,033	22,271,273	139.2	7.4	11	114,543	643.8	11.4
40,000千円以下	82	2,073,100	524	13,056,470	66.5	41.2	6,978	166,134,269	98.4	55.5	27	504,074	167.4	50.3
50,000千円以下	9	446,000	48	2,332,500	86.4	7.4	365	12,348,164	100.4	4.1	0	0	0.0	0.0
60,000千円以下	4	240,000	28	1,629,600	23.4	5.1	444	23,258,593	101.1	7.8	0	0	0.0	0.0
70,000千円以下	4	280,000	12	807,200	251.5	2.6	74	3,035,954	101.5	1.0	0	0	0.0	0.0
80,000千円以下	4	319,072	32	2,520,387	143.2	8.0	239	13,093,234	92.1	4.4	1	78,408	635.4	7.8
100,000千円以下	3	300,000	7	668,000	668.0	2.1	33	2,032,044	202.1	0.7	0	0	0.0	0.0
200,000千円以下	0	0	5	618,600	45.2	2.0	55	5,932,541	102.9	2.0	0	0	0.0	0.0
合 計	333	5,231,562	2,265	31,652,692	71.7	100.0	22,718	299,556,422	99.9	100.0	117	1,002,537	175.0	100.0
1件当たり保証金額		15,710		13,975										

(7)協会保証制度別

(単位：千円、%)

区分 項目	保 証 承 諾						保 証 債 務 残 高				代 位 弁 済			
	当 月 中		当 期 中				当 月 末				当 期 中			
	件数	金 額	件数	金 額	前年比	構成比	件数	金 額	前年比	構成比	件数	金 額	前年比	構成比
一 般	56	1,254,990	392	8,057,191	112.7	52.1	1,837	26,826,100	113.3	45.1	13	117,329	84.7	40.2
先端設備等導入関連保証						0.0	1	80,000	1,061.0	0.1				0.0
長期経営資金						0.0				0.0				0.0
小口零細			5	22,500	150.0	0.1	19	76,753	195.2	0.1				0.0
根 保 証	34	986,000	125	2,949,450	106.0	19.1	200	5,105,172	103.5	8.6				0.0
当座貸越			1	30,000	16.5	0.2	12	312,642	64.7	0.5				0.0
事業者カードローン	2	20,000	4	29,000	52.7	0.2	15	129,000	99.9	0.2				0.0
創業等関連保証						0.0	6	30,252	84.6	0.1				0.0
中小企業特定社債			1	80,000		0.5	26	1,145,360	69.0	1.9				0.0
流動資産担保融資			6	557,600	99.1	3.6	8	649,600	99.3	1.1				0.0
経営革新関連						0.0	2	23,371	53.1	0.0				0.0
経営安定関連						0.0	66	2,654,032	93.2	4.5				0.0
景気対応緊急						0.0	77	1,150,050	79.6	1.9				0.0
危機関連保証						0.0	75	4,233,040	96.8	7.1				0.0
借 換	2	50,000	27	577,800	87.0	3.7	543	8,070,856	83.9	13.6	5	106,720	220.6	36.6
新 1 0 0 0			6	28,800	85.5	0.2	56	164,059	99.6	0.3				0.0
東日本大震災復興緊急						0.0	1	22,378	78.9	0.0				0.0
経営力強化						0.0	12	274,110	69.9	0.5	1	2,676		0.9
求償権消滅保証						0.0	2	25,645	92.1	0.0				0.0
改善サポート1						0.0	20	703,121	89.4	1.2				0.0
創業関連保証	23	130,600	148	1,014,000	109.9	6.6	751	4,013,611	140.6	6.7	9	40,101	391.0	13.7
再挑戦支援保証						0.0	1	1,248	59.1	0.0				0.0
おきなわ短期継続サポート保証	33	464,500	152	2,041,500	70.4	13.2	261	3,518,176	75.7	5.9	2	25,126		8.6
経営力向上関連保証						0.0	2	75,920	58.7	0.1				0.0
地域経済牽引事業関連保証						0.0	1	27,318	85.9	0.0				0.0
財務要件型無保証人保証						0.0	3	78,768	106.0	0.1				0.0
自主廃業支援保証制度						0.0	1	20,000		0.0				0.0
47件支援型特別保証(経営安定)						0.0	1	47,121		0.1				0.0
事業承継サポート保証			1	80,000		0.5	1	80,000		0.1				0.0
そ の 他						0.0	1	4,630	100.0	0.0				0.0
総 合 計	150	2,906,090	868	15,467,841	96.9	100.0	4,001	59,542,334	100.8	100.0	30	291,952	110.0	100.0

(8)県融資制度別

(単位：千円、%)

区分 項目	保証承諾						保証債務残高				代位弁済			
	当月中		当期中				当月末				当期中			
	件数	金額	件数	金額	前年比	構成比	件数	金額	前年比	構成比	件数	金額	前年比	構成比
短期運転資金	45	569,490	245	3,474,320	146.3	24.4	256	3,474,264	159.8	1.5	1	3,010	17.3	0.5
経営振興資金	15	228,600	119	1,359,390	136.0	9.6	685	5,835,181	117.5	2.5	4	29,004	53.1	4.5
組織強化育成資金	0	0	4	32,720	-	0.2	11	66,738	173.4	0.0	0	0	0.0	0.0
小規模企業対策資金	7	62,000	69	522,410	150.1	3.7	453	1,935,182	118.0	0.8	5	14,467	208.0	2.2
創業者支援資金	19	136,300	179	1,173,055	137.4	8.3	790	4,125,360	138.6	1.8	8	19,915	152.1	3.1
ベンチャー支援資金	0	0	4	24,900	95.8	0.2	37	276,334	78.5	0.1	1	2,126	-	0.3
企業立地推進貸付	0	0	0	0	-	0.0	1	79,991	97.8	0.0	0	0	-	0.0
中小企業セーフティネット	27	252,000	237	1,941,200	59.5	13.7	2,557	27,427,901	95.3	11.9	13	95,981	193.4	14.9
中小企業再生支援資金	5	149,072	23	863,936	182.4	6.1	137	4,640,491	118.0	2.0	0	0	-	0.0
雇用創出促進資金	2	42,000	15	286,100	98.2	2.0	112	1,488,138	108.8	0.6	0	0	0.0	0.0
オキナワ型産業振興	0	0	1	2,500	-	0.0	11	203,766	103.1	0.1	0	0	-	0.0
小口零細企業資金	13	39,000	153	702,655	153.1	4.9	673	2,284,099	147.4	1.0	3	9,273	131.7	1.4
新事業分野進出資金	2	10,700	20	247,500	105.8	1.7	98	924,770	143.0	0.4	0	0	-	0.0
円滑化借換	9	84,900	60	777,380	188.3	5.5	788	7,193,613	90.5	3.1	3	45,514	197.6	7.1
沖縄県コロナ対応資金	0	0	0	0	0.0	0.0	10,831	164,101,352	95.6	71.0	40	425,588	624.3	66.0
県新型コロナ併走型支援資金	22	409,210	174	2,808,055	145.8	19.8	427	7,006,962	398.9	3.0	0	0	-	0.0
【総合計】	166	1,983,272	1,303	14,216,121	53.6	100.0	17,867	231,064,141	100.4	100.0	78	644,879	252.9	100.0

(9)市町村別小口資金制度別

(単位：千円、%)

区分 項目	保証承諾						保証債務残高				代位弁済			
	当月中		当期中				当月末				当期中			
	件数	金額	件数	金額	前年比	構成比	件数	金額	前年比	構成比	件数	金額	前年比	構成比
那覇市小口			3	10,530	351.0	35.7	17	35,927	124.7	37.8	1	4,411	749.6	100.0
宜野湾市小口							6	5,622	60.4	5.9				
石垣市小口							4	3,318	62.6	3.5				
名護市小口	0	0	0	0	0.0	0.0	0	0	0.0	0.0	0	0	0.0	0.0
沖縄市小口			3	19,000		64.3	15	49,450	138.0	52.0				
宮古島市小口							1	840	45.5	0.9				
総合計	0	0	6	29,530	984.3	100.0	43	95,157	116.5	100.0	1	4,411	749.6	100.0

(10)提携保証制度別

(単位：千円、%)

区分 項目	保証承諾						保証債務残高				代位弁済			
	当月中		当期中				当月末				当期中			
	件数	金額	件数	金額	前年比	構成比	件数	金額	前年比	構成比	件数	金額	前年比	構成比
順風満帆	9	104,500	52	1,090,800	183.7	56.3	292	2,612,982	93.0	29.5	3	18,147	147.1	29.6
クイックマン							1	4,365	100.0	0.0				
ステップアップ8000	7	219,700	30	678,600	75.6	35.0	365	5,156,165	80.4	58.2	5	43,149	176.7	70.4
即銭力7							96	246,117	63.7	2.8				
沖縄TKC会員税理士			1	16,800		0.9	33	670,758	82.6	7.6				
ベストパートナーII	1	18,000	5	153,000	173.1	7.9	20	164,403	92.8	1.9				
商工中金協調融資保証	0	0	0	0	0.0	0.0	0	0	0.0	0.0	0	0	0.0	0.0
合計	17	342,200	88	1,939,200	118.2	100.0	807	8,854,789	83.5	100.0	8	61,296	117.8	100.0

ワンストップ支援（資金繰り相談窓口）

沖縄県信用保証協会では、資金繰りにお困りの方などお客様の抱える様々な悩みにお応えするため、各種ご相談をお受けいたします。

お気軽にご相談ください。

資金繰りにお困りの方、何でもご相談ください。

- ①円安や原油原材料高騰における資金繰りに関するご相談
- ②新型コロナウイルス感染症対応資金（ゼロゼロ融資）等のご返済方法に関するご相談
- ③創業をお考えの方、創業して間もない方の融資、資金繰りに関するご相談
- ④その他、資金繰りに関するご相談



※ご相談内容によっては、お客様のご希望に添えない場合があります。

【お問い合わせ】業務部 保証課

TEL 098-863-5300



沖縄県信用保証協会
Okinawa Credit Guarantee Corporation

特別相談窓口のご案内

沖縄県信用保証協会は、下記の特別相談窓口を設置しております。
資金繰りや経営等に関するご相談がございましたら、下記の窓口へ
ご相談ください。

	窓口名称	窓口設置日
災害 関係	東日本大震災に関する特別相談窓口	平成 23 年 3 月 11 日
その他	賃金水準上昇対策相談窓口	平成 27 年 7 月 28 日
	新型コロナウイルスに関する経営相談窓口	令和 2 年 1 月 29 日
	ウクライナ情勢・原油価格上昇等に関する 特別相談窓口	令和 3 年 11 月 2 日 (令和 4 年 2 月 25 日に改名)
	日野自動車サプライチェーン関連中小企業支 援対策特別相談窓口	令和 4 年 4 月 13 日

(令和 4 年 10 月 1 日現在)

【お問い合わせ】

業 務 部 保 証 課 TEL 098-863-5300

経営支援部 経営支援課 TEL 098-863-5310

伴走支援型特別保証制度の限度額拡充について

経済環境の変化を踏まえた資金繰り支援を拡充するとともに、中小企業の収益力改善・事業再生・再チャレンジを促す総合的な支援策を更に加速させるため、令和4年3月に公表した「中小企業活性化パッケージ」を発展させた「中小企業活性化パッケージNEXT」(令和4年9月8日 経済産業省、金融庁、財務省)が策定され、本パッケージに基づき、中小企業の活性化に向けた施策が展開されております。

それに伴い、令和4年10月より「伴走支援型特別保証制度」が以下のとおり拡充されましたのでお知らせいたします。

【保証限度額の拡充】

	改正後	改正前
保証限度額	1億円	6,000万円

※【沖縄県融資制度】新型コロナウイルス感染症対応伴走型支援資金の限度額は、拡充されておられませんのでご注意ください。

(限度額、6,000万円)

【お問い合わせ】

沖縄県信用保証協会 業務部 保証課：098-863-5300

沖縄県信用保証協会の 公式LINEアカウントができました！

皆さまのお役に立つ情報をたくさん配信していきます。

●登録方法は

LINEアプリの友だち追加画面より

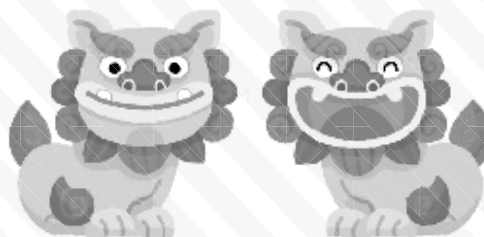
【QRコード】で下のQRコードを読み取るか

【検索】で『@okinawa-cgc』を検索してね！

LINE



みんなに登録して
ほし～さ～



沖縄の明日を支える皆さまと共に

沖縄県信用保証協会

Okinawa Credit Guarantee Corporation

●お問い合わせ 総務部企画情報課

TEL (098)863-5077

E-mail:kikaku@okinawa-cgc.or.jp

URL <https://www.okinawa-cgc.or.jp/>

経営安定関連保証の指定期間について

各保証制度に係る指定期間は以下のとおりとなりますので、ご確認ください。

- 経営安定関連保証2号（日野自動車（株）と直接的又は間接的に取引を行っていること等により、売上等が減少している中小企業者を支援する措置。詳細は中小企業庁ホームページに掲載されております）

【指定期間】令和4年8月2日～令和5年8月1日

- 経営安定関連保証4号（新型コロナウイルス感染症に係るものに限る）

【指定期間】令和2年2月18日～令和4年12月31日

- 経営安定関連保証5号

【指定期間】令和3年8月1日～令和4年12月31日

※指定業種は中小企業庁ホームページに掲載されております

【お問い合わせ先】

業務部 保証課

TEL : 098-863-5300

FAX : 098-868-7320

新型コロナウイルス感染症に係る認定基準の運用緩和について

○前年実績の無い創業者や、前年以降店舗や業容拡大してきた事業者の方についても、新型コロナウイルス感染症の影響を受けている場合には、セーフティネット保証4号・5号及び危機関連保証が利用できるように認定基準の運用を緩和。

【対象となる方】

新型コロナウイルス感染症の影響を受け、経営の安定に支障を生じている、次の方

- ①業歴3ヶ月以上1年1ヶ月未満の事業者
- ②前年以降の店舗増加等によって、単純な売上高等の前年比較では認定が困難な事業者

【認定基準】

(現状)

対前年と比較

最近1ヶ月の売上高等と
前年同月を比較

+

その後2ヶ月間(見込み)を含む
3ヶ月の売上高等と前
年同期を比較

運用
緩和

(緩和後)

新型コロナウイルスの影響を受ける前などを基準として比較

最近1ヶ月の売上高等と最近1ヶ月を含む最近3ヶ月間の平均売上高等を比較

又は

最近1ヶ月の売上高等と令和元年12月の売上高等を比較

+

その後2ヶ月間(見込み)を含む3ヶ月の売上高等と令和元年12月の売上高等の3倍を比較

又は

最近1ヶ月の売上高等と令和元年10～12月の平均売上高等を比較

+

その後2ヶ月間(見込み)を含む3ヶ月の売上高等と令和元年10～12月の3ヶ月を比較

※上記の売上高等減少の基準については、セーフティネット保証4号は▲20%以上、セーフティネット保証5号は▲5%以上、危機関連保証は▲15%以上

※危機関連保証は終了しています。

【お問い合わせ】

- 保証申込等に関するご相談

業務部 保証課

TEL: 098-863-5300

FAX: 098-868-7320

- 条件変更等に関するご相談

経営支援部 経営支援課

TEL: 098-863-5310

FAX: 098-863-5316

セーフティネット保証 4 号の概要

(参考資料)

1. 制度概要

- 自然災害等の突発的事由（噴火、地震、台風等）により経営の安定に支障を生じている中小企業者への資金供給の円滑化を図るため、災害救助法が適用された場合及び都道府県から要請があり国として指定する必要があると認める場合に、信用保証協会が通常の保証限度額とは別枠で借入債務の100%を保証する制度。

(参考；信用保険法第2条第5項第4号)

災害その他の突発的な事由であって、その発生に起因して相当数の中小企業者の事業活動に著しい支障を生じており、かつ、その事業活動が特定の地域内に限られている認められるものとして経済産業大臣が指定するものに起因して、その地域内に事業所を有する中小企業者の相当部分の事業活動に著しい支障を生じていると認められる地域として経済産業大臣が指定する地域内に事業所を有する中小企業者であり、かつ、当該中小企業に係る取引の数量の減少その他経済産業大臣が定める事由が生じているためその経営の安定に支障を生じていると認められること。

2. 対象中小企業者

- (イ) 指定地域において1年間以上継続して事業を行っていること。
- (ロ) 災害の発生に起因して、当該災害の影響を受けた後、原則として最近1か月の売上高等が前年同月に比して20%以上減少しており、かつ、その後2か月を含む3か月間の売上高等が前年同期に比して20%以上減少することが見込まれること。
(売上高等の減少について、市区町村長の認定が必要)

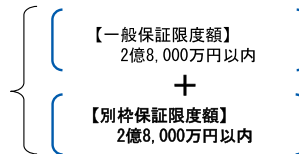
3. 内容（保証条件）

①対象資金：経営安定資金

②保証割合：100%保証

③保証限度額：一般保証とは別枠で2億8,000万円 →

※セーフティネット保証5号とは併用可だが、同じ枠になる



セーフティネット保証 5 号の概要

1. 制度概要

- 全国的に業況の悪化している業種に属することにより、経営の安定に支障を生じている中小企業者への資金供給の円滑化を図るため、信用保証協会が通常の保証限度額とは別枠で80%保証を行う制度。

(参考；信用保険法第2条第5項第5号)

その業種に属する事業について主要な原材料等の供給の著しい減少、需要の著しい減少その他経済産業大臣が定める事由が生じていることにより当該事業を行う中小企業者の相当部分の事業活動に著しい支障を生じていると認められる業種として経済産業大臣が指定するものに属する事業を行う中小企業者であり、かつ、当該事業に係る取引の数量の減少その他経済産業大臣が定める事由が生じているためその経営の安定に支障を生じていると認められること。

2. 対象中小企業者

- ①指定業種に属する事業を行っており、最近3か月間の売上高等が前年同期比で5%以上減少。
※時限的な運用緩和として、2月以降直近3ヶ月の売上高が算出可能となるまでは、直近の売上高等の減少と売上高見込みを含む3ヶ月間の売上高等の減少でも可。
例) 2月の売上高実績+3月、4月の売上高見込み
- ②指定業種に属する事業を行っており、製品等原価のうち20%以上を占める原油等の仕入価格が20%以上上昇しているにもかかわらず、製品等価格に転嫁できていない中小企業者。
(売上高等の減少について、市区町村長の認定が必要)

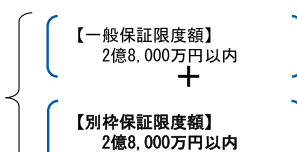
3. 内容（保証条件）

①対象資金：経営安定資金

②保証割合：80%保証

③保証限度額：一般保証とは別枠で2億8,000万円 →

※セーフティネット保証4号とは併用可だが、同じ枠になる



沖縄独自（うちなーびけーん）の5つの特例保証のご案内

沖縄振興特別措置法等の一部改正により、沖縄独自の5つの特例保証が創設されました。

下記の対象者は、通常保証とは別枠（無担保8千万、有担保2億円）の保証制度の利用が可能になります。

制度概要：資金使途（計画実施するための資金）、保証期間（10年）、利率（金融機関所定利率）、保証料率（0.80%）、保証人（代表者以外原則不要）

下記に関する沖縄県知事の認定を受けた計画書等を添えて金融機関へ申込。

（1）観光地形成促進関連保証

観光地形成促進地域（沖縄県全域）において特定民間観光関連施設を新設・増設した事業者で沖縄県知事の認定を受けた観光地形成促進措置実施計画（「認定観光地形成促進措置実施計画」）に従って観光地形成促進措置を実施する者。

※特定民間観光関連施設

スポーツ・レクリエーション施設、教養文化施設、休養施設、集会施設、販売施設、宿泊施設

（2）情報通信産業振興関連保証

情報通信産業振興地域、情報通信特区において特定の情報通信産業を行う事業者で沖縄県知事の認定を受けた情報通信産業振興措置実施計画（「認定情報通信産業振興措置実施計画」）に従って情報通信産業振興措置を実施する者及び沖縄県知事から特定情報通信事業の認定を受けた法人。

※情報通信産業振興地域（24市町村）

那覇市、宜野湾市、石垣市、浦添市、名護市、糸満市、沖縄市、豊見城市、うるま市、宮古島市、南城市、本部町、恩納村、宜野座村、金武町、読谷村、嘉手納町、北谷町、北中城村、中城村、西原町、与那原町、南風原町、八重瀬町

※情報通信特区（3地区5市村）

那覇市、浦添市、名護市、宜野座村、うるま市

(3) 産業高度化・事業革新関連保証

指定地域（沖縄県全域）において対象業種（製造業、道路貨物運送業、倉庫業、こん包業、卸売業、機械修理業、非破壊検査業、デザイン業、経営コンサルタント業、機械設計業、エンジニアリング業、自然科学研究所、電気業、商品検査業、計量証明業、研究開発支援検査分析業）を行う事業者で沖縄県知事の認定を受けた産業高度化・事業革新措置実施計画（「認定産業高度化・事業革新措置実施計画」）に従って産業高度化・事業革新措置を実施する者。

(4) 国際物流拠点産業集積関連保証

国際物流拠点産業集積地域（糸満市・那覇市・浦添市・豊見城市・宜野湾市・うるま、沖縄市の一部）において国際物流拠点産業を行う事業者で沖縄県知事の認定を受けた国際物流拠点産業集積措置実施計画（「認定国際物流拠点産業集積措置実施計画」）に従って国際物流拠点産業集積措置を実施する者及び沖縄県知事から特定国際物流拠点事業の認定を受けた法人。

※特定国際物流拠点産業

製造業、倉庫業、特定の機械等修理業、特定の無店舗小売業、航空機整備業

※国際物流拠点産業

卸売業、道路貨物運送業、特定の不動産賃貸業 及び上記特定国際物流拠点産業

(5) 経済金融活性化関連保証

名護市全域において金融関連産業、情報通信関連産業、観光関連産業、製造業等を行う事業者で沖縄県知事の認定を受けた経済金融活性化措置実施計画（「認定経済金融活性化措置実施計画」）に従って経済金融活性化措置を実施する者及び沖縄県知事から特定経済金融活性化事業の認定を受けた法人。

【お問い合わせ】（保証制度について）沖縄県信用保証協会 保証課：098-863-5300
<沖縄県信用保証協会HP <https://www.okinawa-cgc.or.jp/>>

※各振興策の計画や認定等についてのご相談は沖縄特区・地域税制活用ワンストップ相談窓口（沖縄県産業振興公社：098-894-6377）がございます。

「事業承継特別保証」「経営承継借換関連保証制度」について

令和2年4月1日より経営者の保証を不要とする「**事業承継特別保証**」の取扱いを開始しておりますが、より一層の事業承継の促進を図るため一般枠とは別枠にて経営者保証を不要とする令和2年10月より「**経営承継借換関連保証**」を開始しております。

また、令和4年10月より一部の要件が緩和されております。

(EBITDA 有利子負債倍率 10倍以内 → 15倍以内)

【制度概要】

制度名	事業承継特別保証制度	経営承継借換関連保証
取扱開始日	令和2年4月1日	令和2年10月1日
認定要否	不要	必要（中小企業者に対する認定）
認定要件		①中小企業者の代表者が金融機関からの借入債務を保証していることにより、当該中小企業者の事業活動の継続に支障が生じていると認められること。 ②認定申請日直前の決算において、以下の要件を満たすこと。 ア. 資産超過であること イ. EBITDA 有利子負債倍率が <u>1.5倍以内</u> であること ③認定申請日から3年以内に事業承継を予定する会社であること。
資格要件 ※利用者は法人のみ	1. 協会の保証申込受付日から3年以内に事業承継（＝代表者交代等）を予定する法人 2. 一定期間内に事業承継を実施した法人であって、承継日から3年を経過していないもの。（注1） 上記いずれかの対象者であって次の（1）から（4）の全ての要件を満たすこと。（注2） （1）資産超過であること （2）EBITDA 有利子負債倍率が <u>1.5倍以内</u> であること （3）法人と経営者の分離がなされていること （4）返済緩和中ではないこと	1. 認定申請日から3年以内に事業承継（＝代表者交代等）を予定する認定取得者であって、次の（1）から（4）の全ての要件を満たすこと。（注2） （1）資産超過であること （2）EBITDA 有利子負債倍率が <u>1.5倍以内</u> であること （3）法人と経営者の分離がなされていること （4）返済緩和中ではないこと
	※EBITDA 有利子負債倍率＝（借入金・社債一現預金）÷（営業利益＋減価償却費）	

制度名	事業承継特別保証制度	経営承継借換関連保証
資格要件1の対象資金	<ul style="list-style-type: none"> ・真水資金 ・個人保証付き融資の借換資金 	会社代表者の保証付き融資の借換資金
資格要件2の対象資金	事業承継前に借りた個人保証付き融資の借換資金のみ	
プロパー借換	可（無保証人の融資は除く）	可（代表者の保証が提供されていない融資は除く）
申込金融機関	約定書締結金融機関（申込者と与信取引のある金融機関に限る）	
保証限度額	【一般枠】2億8千万円（うち無担保8千万円）	【別枠】2億8千万円（うち無担保8千万円）
保証人	徴求しない	
保証期間	10年以内	
責任共有	対象（80%保証）	
保証料率	0.45%～1.90%（経営者保証コーディネーターによる確認を受けた場合、0.20%～1.15%に大幅軽減） ※経営者保証コーディネーターとは…事業承継の支援に係る事業を行う者が雇用する専門家です。	

【お問い合わせ先】

- 業務部 保証課 TEL：098-863-5300
- 経営支援部 経営支援課 TEL：098-863-5310
- 創業支援課 TEL：098-863-5303

金融機関、関係機関の皆様へ

オンライン相談のご案内

当協会ではオンライン相談（金融機関・関係機関向け）の運用を開始します。オンラインでの相談により、非対面でのやりとりが可能となります。ぜひご利用ください。

対応時間	9：30～17：00の間 1時間以内（目安）
金融機関・関係機関でのシステム環境	<input type="checkbox"/> インターネットでの会議システム：Jinjerミーティング（ジンジャーミーティング） ※PCの場合はアプリのダウンロードは不要です。 ※タブレット、スマートフォンの場合はアプリのダウンロードが必要となります。 <input type="checkbox"/> <u>ご推奨環境</u> ブラウザ（PC）：Google Chrome 最新版 OS：Windows 7以降、MacOS10.9以降、 Android 6（Marshmallow）、iOS10以降

ご利用方法（対応端末 PC/タブレット・スマートフォン）

内容を記載の上、希望する部署宛にメールをお願いします。※2営業日前の日程調整をお願いします。

- 保証制度、保証申込案件全般に関すること
保証課：sinsa@okinawa-cgc.or.jp
- 創業支援制度、創業1年未満の申込案件等
創業支援課：sougyou@okinawa-cgc.or.jp
- 条件変更、事故報告、経営支援、事業再生等
経営支援課：keieishien@okinawa-cgc.or.jp

※メール文書内に次の内容の記載をお願いします。

- ・希望日（〇月〇日 15時～17時の間 など）
- ・相談内容（〇〇の件、〇〇制度について など）
- ・連絡先（関係機関名 担当者 電話番号）



※通信料は利用者負担となりますので予めご了承ください。

※オンライン相談は簡易な相談のため、事前に保証承諾等を約束するものではありません。

保証申込案件の正式な回答を得たい場合等は「本申込」や「事前相談申込」をお願いします。

※タブレット・スマートフォンの場合はアプリのダウンロードが必要となります。

右記のQRコードからダウンロードして頂くか、「Jinjer ミーティング」で検索をお願いします。

※金融機関・関係機関において別システム（Zoom、Teams等）を利用希望する場合は、相談希望する部署へご連絡下さい。



(AppStore)



(Google Play)

【お問い合わせ】 沖縄県信用保証協会 業務部 保証課：098-863-5300
 経営支援部 経営支援課：098-863-5310
 創業支援課：098-863-5303

連携支援機関の皆様へ

沖縄県信用保証協会
経営支援部経営支援課

当協会では、新型コロナウイルス感染症などの影響を受けた中小企業者の皆様への支援策のひとつとして、昨年12月より電話による状況把握等に努めてまいりましたが、4月中旬より「訪問」を中心とする方式に変更し進めることと致しましたので、お知らせいたします。

また併せて、中小企業者の状況把握後に、連携支援機関の支援機能の活用が必要な場合は、ご協力を依頼する場合がございますので、よろしくお願い致します。

■お問い合わせ先

経営支援部 経営支援課
担当：津波、酒井
電話：098-863-5310

沖縄県より省エネ設備更新補助金（第2回公募）のお知らせです。
詳しくは沖縄県商工労働部中小企業支援課までお問い合わせください。

原油価格・物価高騰による影響を受けた中小企業の皆様へ

事業所内の設備更新を行うチャンスです！

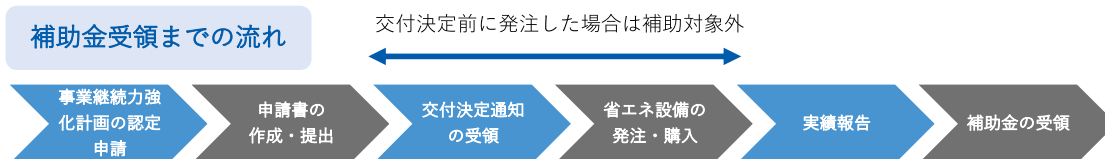
中小企業原油価格・物価高騰対応支援事業補助金のご案内

補助率 3 / 4 以内

補助金額 10～50万円

補助対象経費	事業所内の省エネルギー化に資する設備の更新費用
補助対象者	次の3つ全てを満たす中小企業者 ①県内に本店を有している。 ②原材料費又は光熱水費が前年よりも10%以上上昇している。 ③事業継続力強化計画を策定し認定を受けている。
申請受付期間	令和4年10月21日～11月30日まで（予定額に達し次第受付終了）
補助対象経費の例	冷蔵・冷凍庫、エアコン、照明設備（LED電球等）、熱源設備、受変電設備、ボイラー、乾燥機、給湯設備、洗濯機、熱搬送動力設備（ポンプ・換気ファン等）、などの更新費用
事業に直接用いるものに 限ります。	※第2回公募から、家庭用冷蔵等も補助対象経費となっております。

補助金受領までの流れ



事業継続力強化計画とは・・・

- 事業継続力強化計画とは、中小企業が自社の災害リスクを認識し、防災・減災対策の第一歩として取り組むために、必要な項目を盛り込んだもので、将来的に行う災害対策などを記載するものです。
- 当該計画について、経済産業大臣（窓口は沖縄総合事務局）による認定を受けた中小企業は、防災・減災設備に対する税制優遇、低利融資、国の補助金の加点措置等を受けることができます。
- 詳細は、中小企業庁HPをご覧ください。（「事業継続力強化計画」で検索）

<https://www.chusho.meti.go.jp/keiei/antei/bousai/keizokuryoku.htm>

（所管）沖縄県商工労働部中小企業支援課

<https://www.pref.okinawa.jp/site/shoko/keiei/index.html>



新型コロナウイルス感染症に対する支援策について

経済産業省において、新型コロナウイルス感染症で影響を受ける事業者の皆様にご活用いただける支援策をパンフレットにまとめています。経営相談、資金繰り支援、給付金、設備投資・販路開拓支援、経営環境の整備、税・社会保険・公共料金等といった各種支援策について分かりやすくご紹介しています。詳細は、ホームページにてご確認ください。

 [経済産業省 新型コロナウイルス感染症関連](#)



新型コロナウイルス感染症で 影響を受ける事業者の皆様へ

資金繰り



設備投資・販路開拓



経営環境の整備



本資料は経済産業省HP特設ページに掲載しております。

 [経済産業省 新型コロナウイルス感染症関連](#)



中小企業庁が運営する以下のオンラインツールも併せてご活用ください。

 **中小企業向け補助金・総合支援サイト「ミラサポplus」**
最新情報の配信に加え、自分に合った制度や条件検索も。

 [ミラサポplus](#)



 **LINE公式「経済産業省 新型コロナ 事業者サポート」**
最新情報の配信に加え、アプリ内で支援メニューの検索も。

 [@meti_chusho](#)



 **公式ツイッター「中小企業庁」**
パンフレット更新をいち早くお知らせ、その他情報も随時配信。

 [@meti_chusho](#)



 **メルマガ「e-中小企業ネットマガジン」**
毎週（水）に中小企業支援施策・関連情報を配信。

 [e-中小企業ネットマガジン](#)



がんばる企業紹介

No. 2

有限会社 育陶園（高江洲若菜 社長に聞く）

～ 沖縄の景色をつくる ～



店舗(やちむん道場)外観

企業情報	
会社名	有限会社 育陶園
代表取締役	高江洲 若菜
住所	那覇市壺屋1-22-33
ホームページ	https://www.ikutouen.com
事業内容	窯業（製造・卸小売・体験）



壺屋やちむん通り

Q1. 貴社の業歴や業務内容をお聞かせ下さい

当社は創業300年になる壺屋焼の窯元で、父(高江洲忠氏)が6代目、弟(尚平氏：陶主)と私(若菜氏：代表取締役)が7代目となります。昭和59年に「現代の名工」として国から表彰を受けた祖父(育男氏、5代目)が、昭和63年に壺屋やちむん通りに店舗を構え、人も陶器もここで大きく育てて欲しいとの思いを込め、「育陶園」と名付けました。平成18年に個人事業から法人化し、有限会社育陶園となり、それまでは、“小さな工房”でしたが、製造から卸・小売り・体験部門まで幅広い業態へと事業の多角化を進めています。また伝統に根差し壺屋焼の継承を続ける既存の「育陶園」の他に、現代の生活様式に合わせた作品や、革新的であり妄想的な作品など扱う3つのブランド「guma guwa」、「Kamany」、「Etha」を店舗と共に立ち上げています。

Q2. 貴社の経営理念などをお聞かせ下さい

当社のビジョン・理念は、楽しく豊かに生きるために「沖縄の景色をつくる」です。私たちは壺屋の町で作品をお客様にお届けすることで暮らしを営んできましたが、景観(町並み)、生活(暮らし)、手仕事(営み)が一つになってはじめて景色となり、その中でこそ、使って心地よい作品が生まれると思います。大好きな町で、営み、暮らす。そして、お客様に心地よく生きていくための暮らしのヒントを届ける。この幸せな関係を「沖縄の景色をつくる」ことで長く長く続けていきたいと願っています。

Q3. 2年前に事業を承継されましたが、不安やご苦労なされた点はありませんでしたか？

正式に事業承継したのは2年前ですが、それ以前から約20年、両親と共に事業に携わってきました。その意味では準備期間は十分に与えられていたのかと思います。ただ私自身が経営者になるとは、当初は全く思ってもいませんでしたが…。以前の事業所はややどんぶり勘定のようなところもありましたが、税理士の先生や他の多くの方々からアドバイスを受け、私が事業承継する時には、問題はほぼ解決され、不安はほとんどありませんでした。そして私の中で経営者としての覚悟ができてきました。

Q4. これから事業承継を考えている方に何かアドバイスがあればお願いします

1番大切なことは十分に話し合うこと、コミュニケーションを取ることだと思います。家族内の場合、様々な心情が絡み合うことがあります。会社にとって大事なことは何であるのか、という視点で話し合いをしてもらえればと思います。特に現経営者は、どのような未来を描いているのかを承継者に伝えることが大切だと考えます。私たちの場合も、必ずしも父が望んでいる方向とは言えませんでした。が、父の考えを聞き、お互いに話し合って理解した上で事業承継をしております。



店舗に陳列された作品



代表取締役 高江洲若菜 様

Q5. 今後の事業展開や目標などをお聞かせ下さい

将来は、古民家などを利用した宿泊できる施設との連携等も視野に入れていければと考えています。宿泊は地域の魅力を引き出す点で最上級の事業ではないでしょうか。ワークショップ、飲食等との連携で、壺屋、そして沖縄の魅力をより深く感じて頂く、これは私たちの経営理念にも通じるものではないかと思えます。

Q6. 信用保証協会へのご意見・ご要望をお聞かせ下さい

以前、父は第三者の連帯保証人となり、その返済で苦労していました。その時、保証協会には相談にのってもらい、解決の道筋ができた。父の頭の中には、借金とそれに付随して事業承継の事があったようです。私自身は当事者ではありませんでしたが、その後の事業承継の後押しをして頂いたように感じています。この経験から、私たちと同じような立場にある方にも、今後の事業の継続についても考えてもらい、親身になって対応して頂きたいと思えます。

取材後記

30名余の従業員と共に、壺屋に根差し伝統を継承しながら、時代の変化にもしなやかに対応する若菜社長。経営理念に基づき、多方面から「沖縄の景色をつくる」ことを目指す姿が印象的でした。保証協会への要望にも実感が込められ、事業の継続、承継を現実的な問題として考える機会となりました。お客様が抱える課題に真摯に向き合い、解決のサポートができるよう丁寧な対応を心がけます。

取材者：保証課 波平（取材日 2022年10月3日）

沖縄県信用保証協会 組織体制

令和4年4月1日

組 織 体 制				
担当部署		主な業務	TEL	FAX
	監査室	内部監査等	098-863-5077	098-863-6809
総務部	総務課	総務、経理、人事	098-863-5302	098-863-6805
	企画情報課	統計、広報、収支予算、システムに関する業務	098-863-5077	098-863-6809
業務部	保証課	個別金融相談及び保証審査、保証推進、保証審査業務に関する統括業務	098-863-5300	098-868-7320
	保証事務課	保証申込受付、条件変更受付、保証書発行、保証料事務、貸付実行完済処理	098-863-5076	098-863-5308
経営支援部	経営支援課	経営支援、再生支援、保証後のモニタリング、経営支援・再生支援に関する個別金融相談及び保証審査、条件変更、期中支援、事故報告に関する業務	098-863-5310	098-863-5316
	創業支援課	創業支援及び創業後のモニタリング、創業支援に関する個別金融相談及び保証審査	098-863-5303	098-863-5316
管理部	代位弁済課	代位弁済事務（利益喪失協議回答後）、信用保険業務、損失補償金請求及び受領（地公体、連合会）、責任共有負担金受領、金融機関提携保証事務補助金請求及び受領	098-863-5301	098-863-5307
	管理課	求償権の保全、回収等	098-863-5301	098-863-5307



■所在地：那覇市前島3丁目1番20号

【総務部】	総務課	TEL(098)863-5302	FAX(098)863-6805
	企画情報課	TEL(098)863-5077	FAX(098)863-6809
【管理部】	代位弁済課	TEL(098)863-5301	FAX(098)863-5307
	管理課	TEL(098)863-5301	FAX(098)863-5307
【経営支援部】	経営支援課	TEL(098)863-5310	FAX(098)863-5316
	創業支援課	TEL(098)863-5303	FAX(098)863-5316
【業務部】	保証事務課	TEL(098)863-5076	FAX(098)863-5308
	保証課	TEL(098)863-5300	FAX(098)868-7320

当協会ホームページアドレス <https://www.okinawa-cgc.or.jp/>